



РУКОВОДСТВО

ПО УПРАВЛЕНИЮ КОНФЛИКТАМИ
В ГОРНОДОБЫВАЮЩЕЙ ОТРАСЛИ
КЫРГЫЗСКОЙ РЕСПУБЛИКИ



KALIKOVA &
ASSOCIATES
law firm

РУКОВОДСТВО

ПО УПРАВЛЕНИЮ КОНФЛИКТАМИ
В ГОРНОДОБЫВАЮЩЕЙ ОТРАСЛИ
КЫРГЫЗСКОЙ РЕСПУБЛИКИ

Бишкек, 2017



Подготовлено Фондом Евразия Центральной Азии и юридической фирмой Kalikova & Associates

11 ДЕКАБРЯ 2017 г.

Данное Руководство подготовлено по заказу Государственного комитета энергетики, промышленности и недропользования Кыргызской Республики при финансовой поддержке фонда «Peace Nexus». Фонд Евразия Центральной Азии (ФЕЦА) провел полевые исследования для Руководства в период с 2012 по 2015 год.

СОДЕРЖАНИЕ

1.	Резюме	6
2.	Предпосылки и причины конфликтов	9
2.1.	Талас	11
2.2.	Джумгал	13
2.3.	Чаткал	15
2.4.	Ала-Бука	16
2.5.	Чон-Алай	17
2.6.	Кадамжай	18
3.	Рекомендации по управлению конфликтами	19
3.1.	Рекомендации по работе с населением	20
3.2.	Рекомендации компаниям по работе с местными органами власти	21
4.	Реформирование в сфере недропользования	22
	Приложение 1: Обязательства недропользователей, предусмотренные законодательством Кыргызской Республики, затрагивающие права и интересы местных сообществ, расположенных вблизи объектов недр	24
	Приложение 2. Полезные контакты в сфере недропользования	39
	Приложение 3. Онлайн ресурсы	43

1. РЕЗЮМЕ



Данное Руководство предназначено для оказания помощи компаниям, инвесторам, государственным и местным органам власти и международным агентствам по предотвращению и управлению потенциальными конфликтами, связанными с горнодобывающей промышленностью Кыргызстана.

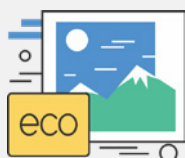
В 2011 году был зафиксирован рост конфликтов между горнодобывающими компаниями и местными сообществами Кыргызстана. В ответ в 2012 году Фонд Евразия Центральной Азии (ФЕЦА) инициировал провести исследование, чтобы понять причины конфликтов в горных районах Кыргызстана. Кроме того, начиная с 2012 года Правительство Кыргызской Республики инициировало политические и правовые реформы для усиления регулирования горнодобывающего сектора и защиты прав местных сообществ, пострадавших от горнорудного сектора. Данное Руководство нацелено на повышение осведомленности компаний и потенциальных инвесторов о причинах конфликтов в горнодобывающем секторе Кыргызстана и рекомендациях шагов, которые они могут предпринять для предотвращения и смягчения конфликтов с местными сообществами в будущем. Документ также может быть использован как руководство для компаний по юридическим обязательствам в соответствии с действующим законодательством Кыргызской Республики, в частности к требованиям, направленным на защиту прав местных сообществ, пострадавших от горнорудного сектора¹.

Во втором разделе настоящего Руководства описываются причины конфликтов, связанные с добычей полезных ископаемых, которые имели место в период между 2010 – 2015 годами. В этом разделе представлены результаты первичных исследований, проведенных в 2012 году в шести районах, где имели место конфликты между местными сообществами и горнодобывающими компаниями: Таласский, Жумгалский, Чаткальский, Алабукинский, Чоналайский, и Кадамжайский районы². По результатам опросов, собеседований и картографирования конфликтов в каждой местности основные причины, по которым возник конфликт с горнодобывающими компаниями, включали:

¹ Руководство основано на требованиях законодательства Кыргызской Республики по состоянию на 1 сентября 2017 года.

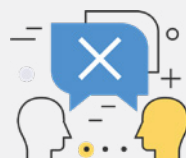
² Oxus International, «Добыча мнений: воздействие горнодобывающей промышленности и добыча в 8 районах Кыргызской Республики», 2012 год. Исследование было проведено Oxus International для ФЕЦА при финансировании Агентства США по международному развитию (USAID).

ОСНОВНЫЕ ПРИЧИНЫ КОНФЛИКТОВ:



1

Беспокойство об экологическом ущербе, загрязнении и рисках для здоровья населения, связанных с добычей полезных ископаемых, включая шум, загрязнение воздуха и опасения по поводу заражения токсичными материалами;



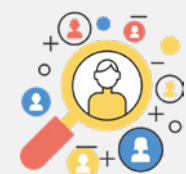
2

Отсутствие площадок для постоянного общения и диалога между горнодобывающими компаниями и местным населением, пострадавшим от их операций;



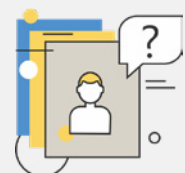
3

Отсутствие осведомленности местных сообществ о возможностях и потенциальных последствиях, связанных с разработкой месторождений полезных ископаемых;



4

Восприятие как недобросовестной или неэтичной практики найма горнодобывающими компаниями сотрудников, не дающей преференций местным жителям;



5

Обеспокоенность отсутствием прозрачности в системе предоставления прав недропользования;



6

Отсутствие доверия к органам местного самоуправления в качестве посредников между горнодобывающими компаниями и местными сообществами

В третьем разделе изложены практические рекомендации для работающих в Кыргызстане горнодобывающих компаний и инвесторов, акцентирующие внимание на мерах, которые они могут предпринять для предотвращения конфликтов с местными сообществами. Рекомендации основаны на исследованиях и консультациях со всеми сторонами - центральными органами власти и органами местного самоуправления, горнодобывающими компаниями и местными сообществами, и были отражены различными способами в политических и правовых реформах в Кыргызстане. Они также основаны на примерах хорошей практики из ряда местностей, где конфликты компаний и сообществ были предотвращены или разрешены.

В четвертом разделе представлен обзор реформ горнорудной политики, проводимых Государственным комитетом по энергетике, промышленности и недропользованию Кыргызской Республики в сотрудничестве с местными органами власти, горнодобывающими компаниями и донорами. К ним относятся введение новых законов и правил, направленных на защиту прав и интересов местных сообществ, пострадавших от горнодобывающей деятельности, а также инициатив по повышению осведомленности местного населения о горнодобывающей промышленности и вытекающими экологическими проблемами.

Наконец, Приложения 1-3 предоставляют подробную информацию компаниям и инвесторам в горнодобывающем секторе, для понимания и соблюдения законодательства Кыргызстана и успешного ведения бизнеса в Кыргызстане:

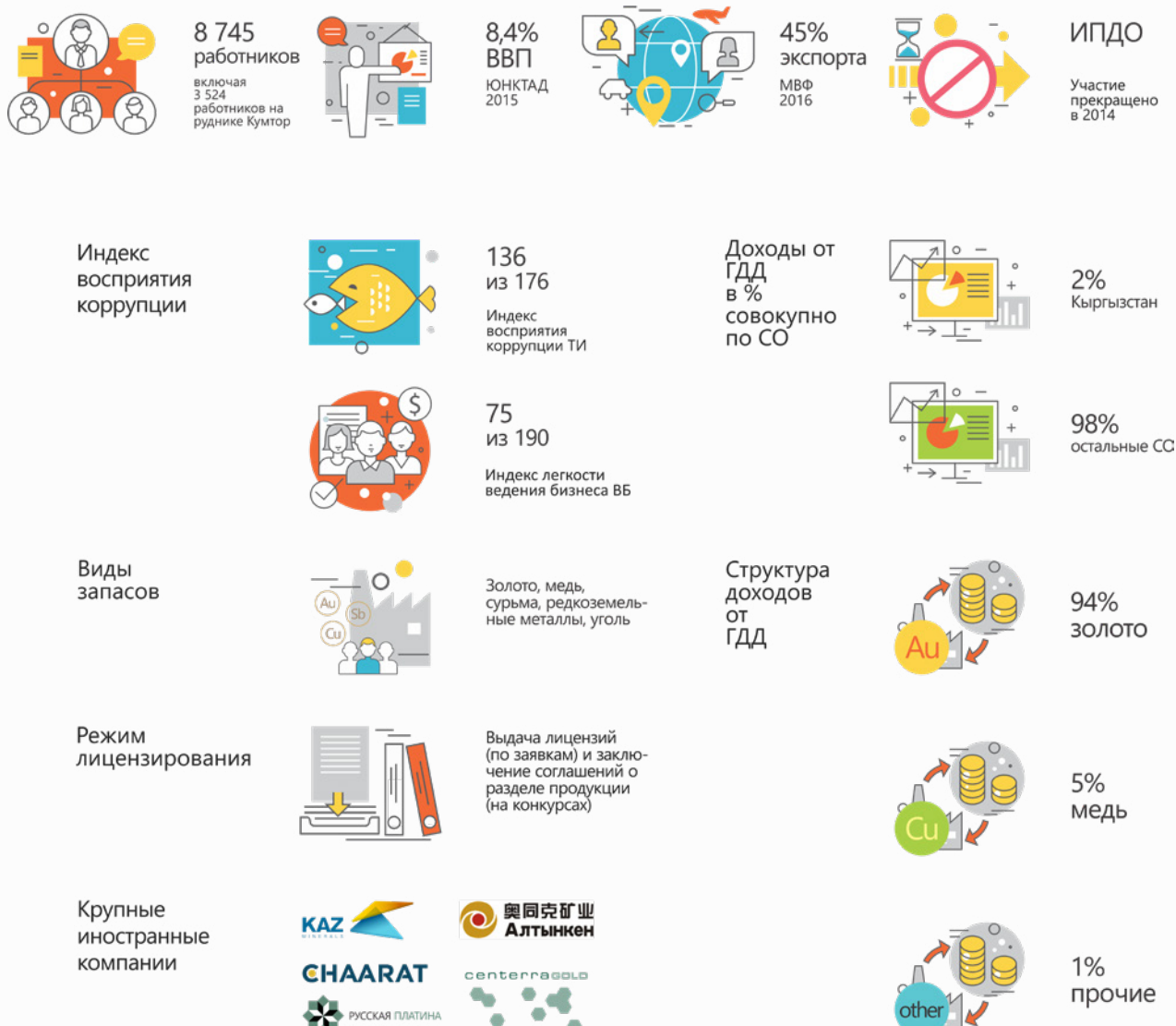
- В первом приложении представлен общий обзор основных регулирующих органов власти Кыргызстана, с которыми горнорудные компании будут взаимодействовать в ходе своей деятельности. В нем также указаны основные юридические обязательства, которые должны соблюдаться горнодобывающими компаниями, включая требования, связанные с лицензированием, охраной окружающей среды, правами на землю, рекультивацией нарушенных земель, пакетами социальных пособий пострадавшим сообществам, налогами и другими фискальными обязательствами;
- Второе приложение содержит контактную информацию государственных органов, бизнес-ассоциаций и профсоюзных организаций, поставщиков услуг и международных агентств, осуществляющих деятельность в горнодобывающем секторе;
- В Приложении 3 перечислены онлайн-базы данных и ресурсы, относящиеся к горнодобывающему сектору.



2. ПРЕДПОСЫЛКИ И ПРИЧИНЫ КОНФЛИКТОВ

С момента обретения независимости Кыргызская Республика развивает открытый рынок по отношению к иностранным инвестициям. В стране выявлено более 1000 месторождений полезных ископаемых, ряд из которых уже успешно изучаются и разрабатываются. Первое место среди добываемых в Кыргызстане металлов занимает золото – 94% добычи полезных ископаемых, за ним следует медь (5%) и другие металлы (1%)³. В секторе доминирует один рудник, разрабатываемый компанией Kumtor Gold Company, дочерней компанией канадской Centerra Gold.

Горнодобывающий сектор важен для экономики Кыргызстана, составляя 8,4% ВВП в 2015 году⁴, и 45% экспорта в 2016 году⁵. В горнодобывающей отрасли занято 8 745 работников (4,9% от общей численности рабочей силы)⁶. Кроме того, выручка от добычи полезных ископаемых является значительной частью доходов Правительства Кыргызстана, что составляет 8,2% от общего государственного бюджета и 17,5% от общей суммы налоговых поступлений в 2014 году⁷.



3 Стратегия деятельности ЕБРР в горнодобывающей отрасли, 2017. На руднике Кумтор работают 3524 человека или 1,9% от общей численности рабочей силы в Кыргызской Республике.

4 Конференция Организации Объединенных Наций по торговле и развитию (ЮНКТАД), 2015 год, приведенная в Стратегии деятельности ЕБРР в горнодобывающей отрасли, 2017 год.

5 Международный валютный фонд (МВФ), 2016, приведенный в Стратегии деятельности ЕБРР в горнодобывающей отрасли, 2017 год

6 Стратегия деятельности ЕБРР в горнодобывающей отрасли, 2017 год

7 Отчет Инициативы прозрачности в добывающей отрасли (ИОПДО) Кыргызской Республики на 2013-2014 годы.

Из-за потенциального вклада горнорудной отрасли в экономику Кыргызстана и его значимости как источника государственных доходов, существует сильная политическая составляющая в пользу развития горнодобывающего сектора. Тем не менее, развитие горнодобывающей промышленности было спорным. Первый инцидент, вызвавший общественное недоверие к горнодобывающей промышленности, произошел в 1998 году, когда Kumtor Gold Company пролил цианид в реку Барскоон. С тех пор проблемы, связанные с потенциальным ущербом окружающей среде, вызванным проектами в области добычи полезных ископаемых, являются основными источниками общественного сопротивления.

В период с 2011 по 2012 годы произошел рост конфликтов между горнодобывающими компаниями и местными сообществами, что помешало развитию отрасли. В ряде районов Кыргызстана между местными жителями и сотрудниками горнодобывающих компаний происходили насильственные столкновения, что приводило к случаям уничто-

жения имущества компании. Эти конфликты выявили отсутствие «социальной лицензии» для дальнейшего развития огромных запасов полезных ископаемых страны. В ответ на обеспокоенность общественности, начиная с 2012 года, Правительство Кыргызской Республики предприняло ряд шагов для улучшения регулирования горнодобывающего сектора и решения общественных проблем (см. Раздел 4).

Основываясь на первичном исследовании, проведенном в 2012 году, в следующих разделах описываются причины конфликтов в шести районах, где имели место конфликты, связанные с добычей полезных ископаемых – Талас, Джумгал, Чаткал, Ала-Бука, Чон-Алай и Кадамджай. Результаты исследований повысили заинтересованность местных жителей к деятельности горнодобывающей промышленности и причинам конфликта. Исследование проводилось посредством интервью с ключевыми информантами, опросов 400 респондентов на местах и трех семинаров по картированию конфликтов в каждом месте.



2.1. ТАЛАС



Карта конфликтов в Таласе

Талас является географически изолированным и экономически слабым районом, в котором основными источниками средств к существованию являются животноводство и сельское хозяйство. Район имеет значительные месторождения золота, которые в основном не используются в связи с их нахождением вблизи населенных пунктов, но они являются одной из потенциальных возможностей для экономического развития. Во время возникновения конфликтов ни один из трех золотых месторождений округа - Джеруй, Талды Булак и Андаш - не производил золото. Затянувшийся спор о лицензировании задерживает разработку месторождения «Джеруй». Иностранные компании обладают лицензиями для изучения двух других месторождений, но негативное отношение местных общин препятствует их развитию.

В 2011 году Талас стал центром наиболее резонансных конфликтов компаний и сообществ в горнодобывающей промышленности Кыргызстана. В 2011 году на геологический лагерь одной из разведочных компаний в селе Арал было совершено ряд нападений, в результате чего был причинен ущерб имуществу компании. После этого инцидента в 2012 году компания подписала с местными сообществами трехстороннее соглашение о сотрудничестве, где стороны договорились разрешать разногласия и конфликты мирным путем. Кроме прочего, компания взяла на себя ответственность предоставлять рабочие места

местному населению. В результате в 2012 году компания сообщила, что отношения с местным сообществом улучшились, и она смогла продолжить исследовательскую деятельность без вмешательства со стороны членов местного сообщества. Однако информация, полученная от местных жителей, свидетельствуют о том, что они не были полностью согласны с деятельностью компании, а скорее терпели ее присутствие из опасения, что компания предпримет дальнейшие судебные иски, связанные с беспорядками в 2011 году.

В другом инциденте в 2011 году местные представители другой разведывательной компании подверглись нападениям и угрозам. Вскоре после инцидента Парламент Кыргызстана отозвал лицензию у компании, и компания прекратила свою деятельность в регионе. Последующие усилия компании по получению доступа к диалогу с местным сообществом получали физические сопротивления со стороны местных жителей и компании не была предоставлена новая лицензия.

Исследование 2012 года показало, что более половины респондентов из Таласа имели негативные взгляды на горнодобывающую промышленность, причем некоторые из наиболее негативные настроения в сфере добычи были в Арале, где происходили столкновения. Более 60% респондентов из Арала указали, что они отрицательно относятся к отрасли, а 80% считают, что горнодобывающие

компаниям не заботятся о предоставлении преимуществ сообществу. Поводом для негативных взглядов жителей Таласа были опасения по поводу экологического ущерба от горнодобывающей промышленности (72% назвали это главной проблемой). Основные месторождения золота в Таласе находятся вблизи населенных пунктов, что является одним из факторов, усиливающих обеспокоенность жителей по поводу последствий горнодобывающих работ для здоровья и экологии.

В целом местные жители считали, что негативное воздействие горнорудной отрасли на окружающую среду в долгосрочной перспективе пересилит свои потенциальные экономические выгоды. Полевые исследования подтвердили, что опасения местных жителей относительно экологического ущерба были искренними и это был их основной мотив для конфликта с компаниями. Также были выявлены другие факторы, влияющие на мнение жителей о том, что горная промышленность не будет способствовать развитию на местном уровне:

- У жителей не было достоверной информации об экологическом воздействии горнодобывающей промышленности, а также деятельности компаний, действующих в районе. В результате факты о потенциальном экологическом ущербе, вызванном горными работами, были искажены.

- Жители подозрительно относились к иностранным компаниям, не располагали информацией об их происхождении и собственности и сомневались в их финансовой прозрачности, особенно в отношении льгот и компенсаций, предоставляемых местным жителям.
- Компании не имели постоянных представительств в местах, где они работали и нанимали сотрудников за пределами района. В результате жители считали практику найма несправедливой, т.к. не имели каналов для постоянной информации и общения с компаниями и сомневались, что добыча принесет значительные экономические выгоды на местном уровне.
- Жители сообщили о недоверии к местным органам власти в представлении своих интересов в отношениях с горнодобывающими компаниями, в том числе о том, что местные власти получали платежи от горнодобывающих компаний, которые были не прозрачными и не использовались для развития местных сообществ.
- Жители выразили заинтересованность в защите своих прав и возможности легального участия в деятельности горнодобывающих компаний и государственных чиновников, но чувствовали, что им не хватает навыков, а также надежных источников информации и помощи.



2.2. ДЖУМГАЛ



Карта конфликтов в Джумгале

Джумгалский район имеет долгую историю по добыче угля. В советские времена в Джумгалском районе была развитая угольная промышленность, которая была экономически выгодна для горнодобывающей деятельности. Этот регион также был местом крупного советского уранового рудника. Однако индустрия сократилась после обретения независимости, что отрицательно сказывается на местной экономике.

В отличие от других районов, конфликты в горнодобывающей промышленности в Джумгале сосредоточены вокруг того, кто контролирует шахты и как они работают, а не на сопротивлении общин развитию горной промышленности из-за воздействия на окружающую среду. В 2005 году во время нестабильности, последовавшей за "тюльпановой революцией", угольное месторождение Кара-Кече было незаконно изъято и удерживалось в течение примерно одного года. В 2010 году был еще один конфликт, связанный с контролем Кара-Кече, в ходе которого частично были удовлетворены требования местных жителей по изменениям в управлении угольной компанией и восстановлению дорог. Однако основные проблемы района не воспринимались как вызванные напряженностью между горнодобывающими компаниями и местными сообществами, а скорее из-за упадка горнодобывающей промышленности и экономического

спада, связанного с этим.

Жителями Джумгалского района были показаны самые позитивные взгляды на горнодобывающую промышленность среди всех изученных областей. Менее 30% респондентов отрицательно относятся к отрасли, и менее половины респондентов считают, что компании не заботятся о предоставлении преимуществ сообществу (самое низкое среди районов). Респонденты в Джумгале сообщили о высоком уровне доверия к управляющим лицам горнодобывающих компаний по сравнению с другими районами, причем более 60% заявили, что информация, предоставленная управляющими горных предприятий, является надежной. Как и в других областях, местное население обеспокоено потенциальными экологическими последствиями добычи полезных ископаемых. Однако в целом местные жители полагали, что потенциальные экономические выгоды от добычи превышают риск нанесения ущерба окружающей среде. По словам местных жителей, потенциал конфликта был минимальным, и многие открыто поддерживали развитие угольной промышленности.

Существует несколько факторов, которые влияют на низкое количество разногласий и конфликтов между горнорудными компаниями и местными общинами в Джумгалском районе. Во-первых,

предоставление горнодобывающими компаниями льгот местным жителям, таких как наем местных жителей и предоставление угля на льготных условиях местным жителям. Во-вторых, общественные опасения, связанные с воздействием угля на окружающую среду, менее серьезны, чем связанные с добычей золота. Из-за долгой истории добычи угля в округе жители более терпимо относятся к ее последствиям, и угольная промышленность не

пострадала от распространенных опасений, связанных с добычей золота в Кыргызстане. Наконец, жители рассматривали отношения с горнодобывающими компаниями как двустороннее партнерство, а не односторонняя эксплуатация. Скорее всего, это связано с тем, что крупнейшая действующая горнодобывающая компания в районе является кыргызской.



2.3. ЧАТКАЛ



Карта конфликтов в Чаткале

Чаткальский район имеет долгую историю мелкомасштабной кустарной добычи золота. В годы, предшествовавшие конфликту в 2011 году, многие лицензии на разведку были предоставлены иностранным, коммерческим компаниям, и реакция жителей на это была неоднозначной.

В одном из общественно зарегистрированных инцидентов в 2011 году местные жители незаконно захватили несколько грузовиков, принадлежащих китайской разведочной компании. Причина спора, по-видимому, связана с утверждениями о том, что компания не выделила все средства, которые она обещала на реконструкцию дороги и мостов, которые были повреждены грузовыми автомобилями компании. По словам жителей, совет Аксакалов выступил посредником в споре, что привело к компенсации для жителей деревни.

Исследование, проведенное в 2012 году, показало, что почти половина респондентов Чаткала отрицательно относятся к горнодобывающей промышленности, такой показатель является приближенным к средним показателям по стране (52%). Однако респонденты Чаткала имели самые высокие показатели ответов, связанные с готовностью противостоять горнодобывающим компаниям в их районе, что указывает на высо-

кий риск конфликта. Они признали ряд потенциальных положительных экономических выгод от добычи полезных ископаемых, включая создание рабочих мест, развитие инфраструктуры и поддержку коммерческой и культурной жизни сообщества. Тем не менее, в целом, они выступали против промышленности в основном из-за экологических проблем. Причина этого очевидного парадокса заключается в том, что было несколько компаний, которые положительно повлияли на сообщество, посредством предоставления различных форм местной помощи и доступной информации о своей деятельности, однако большинство горнодобывающих компаний не получили хороших отзывов.

Многие местные жители считали, что горнодобывающие компании работают с чувством безнаказанности и не вызывают доверия. Респонденты неоднократно высказывали такие мнения, что «горнодобывающие компании не сдержали слово», и были обеспокоены тем, что отсутствие общедоступной информации о деятельности в горнодобывающей отрасли не позволяет тщательно анализировать деятельность компаний. Также ощущалось, что коммуникация между горнодобывающими компаниями и местными жителями оставляет желать лучшего.

2.4. АЛА-БУКА



Карта конфликтов в Ала-Буке

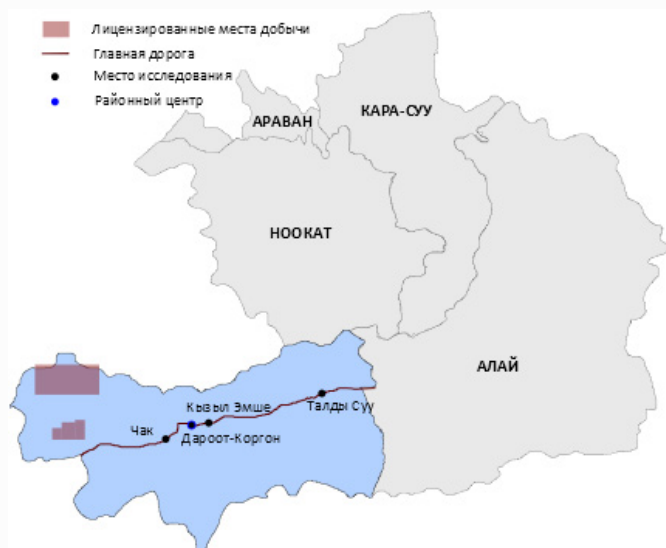
Алабукинский район расположен на юге Кыргызстана и имеет ряд схожих характеристик с соседним Чаткалом, который также расположен в Джалал-Абадской области. Как и в Чаткале, в Ала-Буке превалирует кустарная добыча золота и увеличилось количество коммерческих компаний с лицензиями на разведку.

В 2011 году местные органы власти обвинили горнодобывающие компании в Чаткале и Ала-Буке в том, что они работали «вне закона» и пообещали расследовать претензии, связанные с нарушениями окружающей среды. Вскоре после этого местные жители в Ала-Буке организовали акции протеста против горнодобывающих компаний и заблокировали единственную подъездную дорогу к одному из месторождений. Среди их требований, по сообщениям СМИ, было то, чтобы компания очистила местную реку, которая, по их утверждению, была загрязнена вредными отходами. В результате протестов компания приостановила свою деятельность. Генеральная прокуратура Кыргызстана обвинила компанию в незаконном землепользовании и возбудила уголовное дело. Однако вскоре после этого СМИ сообщили, что работа на этих месторождениях возобновилась. В 2012 году компания сообщила, что спор был разрешен путем обсуждения с сообществом и предоставления им информации о преимуществах добычи. Поле-

вые исследования показали, что был сформирован комитет, в котором основное внимание уделяется правам трудящихся. Члены комитета работают над решением проблем, связанных с промышленной безопасностью и компенсацией смертности от несчастных случаев на месторождениях. Однако работа комитета не касалась экологических проблем, которые лежали в основе конфликтов.

В целом, полевые исследования показали, что жители Ала-Буки считают, что горнодобывающие компании являются эксплуататорскими и окажут пагубное воздействие на местную окружающую среду. Отрицательные показатели ответов, относящиеся к мнениям о горнодобывающей промышленности, были вторыми по величине в опрошенных районах. В целом местные жители считали, что горнодобывающие компании не заинтересованы в том, чтобы приносить пользу соседним общинам или даже Кыргызстану, и они будут получать свою прибыль за рубежом, оставив только ухудшенную состояние окружающей среды. Как и в Чаткале, жители рассматривали горнодобывающие компании как ненадежные. Однако, по сравнению с другими районами, респонденты в Ала-Буке выразили твердую убежденность в недоверии к государству в оказании помощи, и что местные жители должны были взять горнодобывающую промышленность в свои руки.

2.5. ЧОН-АЛАЙ



Карта конфликтов в Чон-Алае

Долина Чон-Алай – это отдаленная и сельская местность на юге Кыргызстана с небольшой историей добычи. В 2007 году двум китайским компаниям были предоставлены лицензии на разведку золота, и к 2011 году их присутствие вызвало серьезные протесты. Жители одной деревни заблокировали основную дорогу района и потребовали прекращения операций компанией, сославшись на то, что радиация от горнодобывающих работ отрицательно сказывается на здоровье людей, вызывая детскую смертность и выкидыши. Администрация города Ош сформировала комиссию по расследованию этих требований, о результатах которых никогда не сообщалось. В 2012 году комитет Парламента Кыргызстана прекратил лицензию одной компании, заявив, что она незаконно добывала и экспортировала золото.

Полевые исследования показали, что отношение жителей Чон-Алая, как правило, отрицательное, отражает мнения по всей стране (около половины респондентов отрицательно относятся к горнодобывающей промышленности). Как и в других районах с разработкой месторождений золота, местное население обеспокоено потенциальным воздействием горной промышленности на здоровье жителей, состояние сельского хозяйства и окружающую среду в целом. В дополнение к опасениям относительно в основном невидимого излучения или токсичных химических веществ, связанных с добычей полезных ископаемых, местные жители жаловались на ущерб, причиненный тяже-

лыми транспортными средствами, повреждение дорог и появление пыли, мешающие сельскому хозяйству. Ограниченное взаимодействие между компаниями и местными жителями способствовало недоверию и создало благоприятную почву для возникновения подозрений и гнева.

В отличие от опыта с китайскими золотодобывающими компаниями, жители деревни Талды-Суу имели положительное партнерство с близлежащей компанией по добыче угля. Это может стать позитивной моделью для отношений между обществом и представителями горнодобывающей промышленности в регионе. По словам жителей, угольная компания активно участвует в развитии местного сообщества в партнерстве с местной властью, которая направляет компанию, где и как необходимо оказать помощь. Компания предоставила местной мечети уголь, помогала бедным семьям и помогала сообществу решать другие проблемы. Преимущество добычи угля перед золотодобывающим сектором в том, что добыча угля считается менее вредной для окружающей среды и менее выгодной и, следовательно, менее привлекательной для иностранцев и нежелательных политических и экономических процессов. Тем не менее, следует отметить, что жители не рассматривали угольную промышленность как свободную от экологических рисков, а скорее признавали риски из-за уважения к компании и преимуществ, которые предлагает компания.

2.6. КАДАМЖАЙ



Карта конфликтов в Кадамжае

Кадамжай имеет долгую историю добычи ртути и сурьмы и в советское время был основным поставщиком этих материалов для Союза. На Кадамжайское предприятие по производству сурьмы приходилась доля добычи около 15% относительно мирового запаса сурьмы. Хотя в данное время предприятие не ведет деятельность по добыче драгоценных металлов, тем не менее, оно продолжает заниматься производством сурьмы на заводе за счет импорта сырья из других мест. Хайдарканский ртутный комбинат, расположенный в Кадамжайском районе, являлся крупнейшим рудником ртути и сурьмы в мире в течение 70 лет. В дополнение к этим предприятиям советской эпохи, после обретения независимости новые компании занимались разведкой золота в районе. Именно это новое исследование было основным направлением конфликта компаний и сообществ.

Изучив золоторудное месторождение в районе в течение нескольких лет, и наслаждаясь относительно хорошими отношениями с местным сообществом, австралийская компания объявила в 2011 году, что намерена начать добычу золота. Это вызвало местное сопротивление, и к 2012 году местные протесты стали более гласными и разрушительными. Протестующие блокировали местную автодорогу и потребовали введения моратория на добычу золота в округе, ссылаясь на экологические проблемы.

Исследование 2012 года показало, что отношение жителей к горнорудным работам в Кадамжае яв-

ляется наиболее негативным в Кыргызстане. 76% респондентов отрицательно отзывались об отрасли и считают, что горнодобывающие компании не заботятся об их интересах – это самый высокий показатель среди изученных районов. Эти данные свидетельствуют о том, что наиболее важной причиной стало отсутствие связи между компаниями и сообществом. Например, 92% респондентов считали, что их голоса не были услышаны горнодобывающими компаниями. Кроме того, респонденты указали, что они получали информацию от горнодобывающих компаний реже, чем в других районах. В результате местные жители получали информацию от других людей, которых они знали, создавая пространство для слухов и дезинформации.

Конфликт в Кадамжае отличается от других районов тем, что члены сообщества считают его переплетенным с политикой местного самоуправления, а не просто вопросом коммуникации компаний-сообществ. У жителей Кадамжы не было уверенности в информации, полученной ими от местных органов власти. Местные жители не доверяли ни центральному, ни местному органам власти в удовлетворительном решении их проблемы в области разработки месторождений. Это происходило отчасти потому, что их требования прекратить добычу золота не выполнялись. Многие местные жители считали, что горнодобывающие компании вступают в сговор с местными властями и исключают членов сообщества из подлинного диалога о разрешении конфликта.

3. РЕКОМЕНДАЦИИ ПО УПРАВЛЕНИЮ КОНФЛИКТАМИ

Исследования, проведенные в 2012 году, показали, что подавляющая причина сопротивления местных общин относительно горнодобывающей промышленности вызывает озабоченность по поводу воздействия последней на окружающую среду. В связи с этим местные жители были обеспокоены тем, что добыча полезных ископаемых, особенно иностранными компаниями, не приносила социальных и экономических выгод местным сообществам. У них были жалобы, связанные с наймом на работу неместных сотрудников, ухудшением состояния местной инфраструктуры, неспособностью предоставить обещанные местные льготы или компенсации. А также у жителей были общие опасения, включающие то, что иностранные компании будут получать прибыль за рубежом и что они не будут способствовать социально-экономическому развитию горных регионов и Кыргызской Республики в целом.

В некоторых кругах «третья сторона» со скрытыми интересами, такими как поиск средств защиты или вытеснение определенных компаний из лицензированных месторождений или захват ресурсов, была обвинена в подстрекательстве к сопротивлению общин горным работам. Хотя были случаи, когда внешние провокаторы пытались манипулировать местными жителями. Полевые исследования показывают, что недовольство местных жителей широко распространено, и является движущим фактором конфликта.

Опыт, описанный выше в 6 районах, свидетельствует о том, что отсутствие информации, прямой коммуникации и прозрачности подотчетности компаний на местном уровне играют важную роль в вероятности нарастания конфликта:

Недостаточная информация о деятельности по добыче полезных ископаемых, особенно о воздействии на здоровье и окружающую среду, в сообществах, находящихся под влиянием. Местные жители искренне обеспокоены экологическими и медицинскими последствиями добывающих проектов. Тем не менее информационные компании предоставляют местным жителям информацию об этих рисках и управлении ими, которая часто бывает недостаточной, нерегулярной и предоставляется в форматах, недоступных для пользователей. В результате информационный вакуум часто заполняется нена-

дежной информацией, которая заставляет местных жителей опасаться потенциальных рисков. Поэтому особенно важно, чтобы компании активно и регулярно информировали жителей о проектах по добыче полезных ископаемых, особенно о потенциальном воздействии на жизнь местных жителей, их здоровье, средства к существованию и местную окружающую среду.

Отсутствие прямой связи и площадок для местных жителей с целью взаимодействия с горнодобывающими компаниями по волнующим вопросам. Ощущение того, что горнодобывающие компании действуют скрыто и не заинтересованы в местных сообществах, вызывает недоверие у местных жителей. Большинство горнодобывающих компаний не имеют местных представительств и общаются с местными общинами лишь изредка и косвенно через посредников, таких как местные органы власти. Это наносит ущерб их репутации и усиливает мнение о том, что они защищают свои собственные, иностранные / внешние интересы, а не интересы местных жителей. Например, ряд членов местного сообщества высказали мнение о том, что горнодобывающие компании скрывают, защищают интересы своих владельцев, а представители компании "высокомерны и недоступны" для переговоров и диалогов.

Отсутствие прозрачной и открытой политики и практик, особенно, связанных с наймом, финансовой помощью или платежами. Горнодобывающим компаниям часто не хватает открытой и прозрачной политики и практики, тем самым они порождают подозрения о том, что являются коррумпированными, неэтичными или отдают привилегии только для определенных групп. Проблемы, которые местные жители рассматривали как вызывающие озабоченность, включают в себя отсутствие открытости в отношении механизмов найма сотрудников, предоставления финансовых или других видов помощи и о деятельности, проводимой на лицензионном месторождении.

Ниже приводятся практические и методические рекомендации для горнодобывающих компаний и инвесторов, которые намерены работать в горнодобывающем секторе Кыргызской Республики. Они являются прямым результатом обсуждений и соглашений между горнодобывающими компаниями, местными сообществами и местными и национальными органами власти в рамках наци-

ональных консультаций и диалоговых платформ и отражены в политике в области минеральных ресурсов и правовых реформ, принятых Правительством (см. Раздел 4). Они также были протестированы и доказали свою успешность в смягчении конфликтов в ряде контекстов, в которых они были реализованы.

3.1. РЕКОМЕНДАЦИИ ПО РАБОТЕ С НАСЕЛЕНИЕМ

С целью предупреждения конфликтов с местными сообществами, горнодобывающие компании должны:

- Зарегистрироваться и/или открыть офисы, в зависимости от стадии работ, на территории населенного пункта, наиболее близко расположенного к объекту недропользования.
- Перед началом своей деятельности провести информационную кампанию для местного населения о настоящих и будущих планах работ компании на ближайшее время и активно информировать местное население на протяжении всей деятельности добывающего проекта.
- Совместно с государственными органами и органами местного самоуправления проводить общественные слушания по проектам поиска, разведки и разработки месторождений полезных ископаемых до начала работ на лицензионных площадях и впоследствии регулярно информировать местное сообщество в процессе реализации горных проектов.
- Проводить на регулярной основе общественный экологический мониторинг с участием представителей местных сообществ, местных государственных органов и органов самоуправления.
- Совместно с органами местного самоуправления разработать механизмы вовлечения представителей местного сообщества в процессы планирования деятельности компании.
- Рассмотреть целесообразность создания совместных комиссий с участием активных жителей и представителей компании. Данная комиссия может служить площадкой для проведения переговоров и обмена информацией по различным аспектам сотрудничества местного населения и компаний, в том числе по вопросам охраны окружающей среды.
- Создать информационные центры или офисы по предоставлению населению полной и достоверной информации о своей деятельности, планах и программах компании в будущем.
- Своевременно предоставлять информацию с доступным изложением на государственном (кыргызском) языке о планируемых мероприятиях, результатах работ, правилах найма сотрудников, приобретении местных товаров и услуг и др.
- Разработать и опубликовать принципы корпоративной политики и правил по найму сотрудников, закупке товаров и услуг с учетом интересов местного сообщества и довести данные принципы до сведения местного населения.
- Проводить отбор и наем сотрудников компаний с учетом интересов и мнения местных жителей, в том числе путем создания совместных комиссий.
- Поощрять подготовку и переподготовку специалистов в горнодобывающей отрасли. Привлекать для профильного обучения молодых людей из местных сообществ, расположенных вблизи объектов недр.
- Способствовать повышению знаний местного населения по вопросам экологии, недропользования, промышленной безопасности посредством обучения и проведения различных информационных мероприятий.
- Проводить адресную работу в рамках социальных проектов в отношении социально-уязвимых слоев населения, лиц с ограниченными возможностями здоровья, женщин, детей и престарелых граждан.
- Разработать коммуникационную стратегию, в соответствии с которой будут проводиться мероприятия по распространению информации о социальной ответственности компании.
- Участвовать в культурной, общественной жизни местного населения.

3.2. РЕКОМЕНДАЦИИ КОМПАНИЯМ ПО РАБОТЕ С МЕСТНЫМИ ОРГАНАМИ ВЛАСТИ

Добывающие компании должны сотрудничать с местными органами власти и местными государственными администрациями для предупреждения возникновения конфликтов с местными сообществами. Они должны:

- Совместно с местными органами власти разработать правовые механизмы разрешения конфликтов с участием местной общественности.
- Создать систему обмена достоверной информацией и своевременного информирования.
- Совместно разработать пособия и материалы о правовом регулировании различных вопросов в сфере недропользования.
- Совместно с местными органами власти организовать правовое обучение жителей по вопросам правовой ответственности при совершении правонарушений в отношении имущества и сотрудников горнодобывающих компаний.
- При необходимости оказать содействие местным органам власти по разработке долгосрочных стратегий развития районов с учетом деятельности горнодобывающих компаний, в том числе предусмотреть возможности устойчивого развития по окончании деятельности горнодобывающих компаний.
- Предоставить местным органам власти актуальные информационные материалы о деятельности компании, о проводимых компанией работах, которые могут быть представлены заинтересованным жителям при обращении в местные органы власти.
- Рассмотреть целесообразность наличия книг жалоб и предложений в зданиях местных органов власти и офисах компаний для внесения жалоб и предложений от местного населения и обеспечить контроль и мониторинг своевременного реагирования на такие жалобы и предложения.



4. РЕФОРМИРОВАНИЕ В СФЕРЕ НЕДРОПОЛЬЗОВАНИЯ

Анализируя опыт взаимодействия местного населения и горнодобывающих компаний, государство со своей стороны стало предпринимать меры по предупреждению возможных конфликтов и предотвращению существующих противоречий, возникающих между местным населением и компаниями. Налаживание плодотворных и долгосрочных взаимоотношений между местными сообществами и инвесторами позволило раскрыть значительный потенциал в сфере геологического изучения и разработки недр, дало возможность создать благоприятную среду для инвестиций и, в конечном итоге, условия для развития экономики Кыргызстана в целом.

За последние годы произошли значительные реформы в сфере недропользования, в том числе в законодательстве. В 2017 году был принят Бюджетный кодекс Кыргызской Республики, внесены поправки в закон Кыргызской Республики «О неналоговых платежах», регулирующие вопросы распределения между республиканским и местными бюджетами налогов, платы за предоставление прав пользования недрами, за удержание лицензий на право пользования недрами. Это гарантирует, что доля (2%) неналоговых платежей от минеральных ресурсов будет выделена для финансирования местной инфраструктуры и экономического развития⁸. В 2014 году Правительством КР было утверждено Типовое Положение «О формировании Фондов развития регионов» ("ФРР"). В результате были зарегистрированы 27 ФРР на местах. Основной целью создания ФРР является поддержка приоритетных инициатив местного сообщества городов и айылных аймаков, направленных на повышение уровня жизни граждан, создания условий для местного экономического развития. ФРР могут использоваться для улучшения инфраструктуры в сообществах, пострадавших от деятельности горнодобывающих компаний, для смягчения негативных последствий добычи полезных ископаемых (например разрушения дорог, пастбищ, загрязнения воды).

В процессе реформирования законодательства о недрах были внедрены новые положения, защищающие и укрепляющие интересы местного населения, проживающих вблизи лицензионных площадей. В частности, изменен порядок предоставления прав пользования недрами, внедрена система аукционов и конкурсов на получение прав пользования недрами, наряду с предоставлением прав на недра путем прямых переговоров. Введена практика включения представителей местных сообществ в состав комиссий по предоставлению прав на недра, проведению аукционов на право пользования недрами непосредственно в районах, где будут располагаться объекты недропользования. Кроме того, внедрены платежи за удержание лицензии, получателем которых являются местные органы власти. Наконец, установлено обязательство по заключению соглашений о социальном пакете для компаний, осуществляющих разведку и разработку месторождений общегосударственного значения.

Одним из важных факторов формирования положительного отношения к горнорудным компаниям является соблюдение компаниями законодательства Кыргызской Республики. В частности, местное население обеспокоено выполнением компаниями налоговых обязательств, а также обязательств, взятых в рамках соглашений о социальном пакете, обязательств в сфере охраны окружающей среды, использования и восстановления земель после завершения горных проектов.

Кроме того, за последние пять лет, ГКПЭН совместно с органами местного самоуправления, горнодобывающими компаниями и донорскими организациями⁹ на постоянной основе проводит мероприятия по информированию местного населения о различных аспектах недропользования, повышения уровня прозрачности горнодобывающей отрасли, в частности прозрачности процесса предоставления прав на недра.

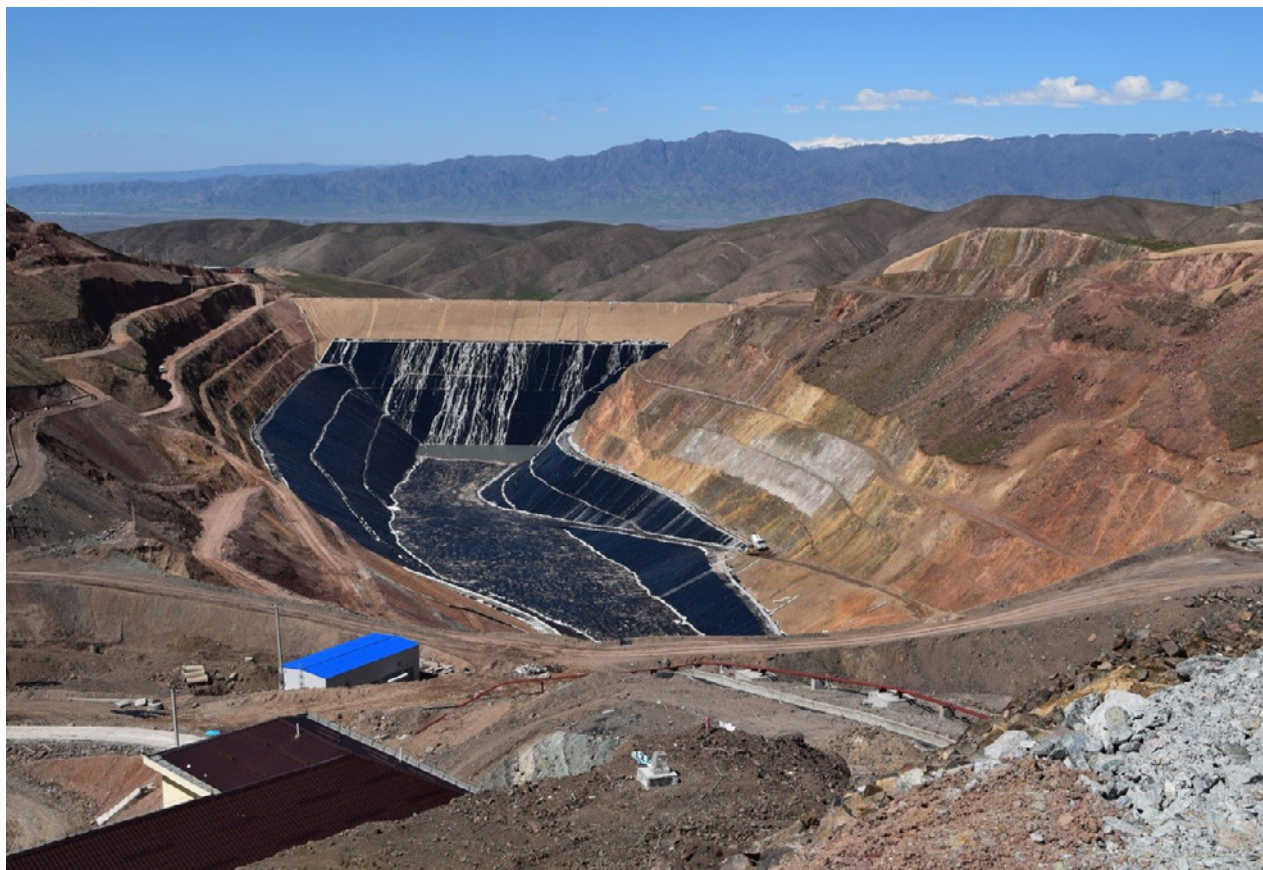
⁸ Согласно данным Министерства финансов КР, на конец 2015 г. на специальном счете казначейства по выплатам 2% неналоговых платежей на развитие инфраструктуры местного значения аккумулировано 829 638 038,27 сом из них 622 316 952,49 сом направлены на ФРР районного и областного значения и 207 321 085,78 сом в местные бюджеты.

⁹ К ним относятся USAID, EBRD, Deutsche Gesellschaft für Internationale Zusammenarbeit (GIZ), Департамент международного развития Соединенного Королевства (DFID), Всемирный банк, Peace Nexus, Фонд Сороса и Международная организация по вопросам права развития (IDLO).

Основные виды информационных мероприятий:

- экологические тренинги в рамках горнодобывающей отрасли;
- общественные слушания, организованные ОМСУ и горнодобывающими компаниями;
- информационные встречи, консультации, открытые аукционы, проведенные представителями ГКПЭН;
- ежедневные консультации в общественных приемных.

В результате этих усилий улучшилось взаимодействие между членами сообщества, местными органами власти и горнодобывающими компаниями. Информационные кампании оказали значительное влияние на повышение доверия общественности к горнодобывающей промышленности и улучшили доступ общественности к информации. Недавнее исследование, проведенное в рамках оценки деятельности в области общественной информации в пяти районах, показало, что более 80% респондентов поддержали развитие горнодобывающей промышленности¹⁰.



¹⁰ M-Vector, «Оценка восприятия населением деятельности и мероприятий, проведенных в рамках программы Фонда Евразия Центральной Азии «Инициатива по местному управлению и сотрудничеству» при поддержке Агенства США по Международному сотрудничеству (USAID), 2015 г.

ПРИЛОЖЕНИЕ 1: ОБЯЗАТЕЛЬСТВА НЕДРОПОЛЬЗОВАТЕЛЕЙ, ПРЕДУСМОТРЕННЫЕ ЗАКОНОДАТЕЛЬСТВОМ КЫРГЫЗСКОЙ РЕСПУБЛИКИ, ЗАТРАГИВАЮЩИЕ ПРАВА И ИНТЕРЕСЫ МЕСТНЫХ СООБЩЕСТВ, РАСПОЛОЖЕННЫХ ВБЛИЗИ ОБЪЕКТОВ НЕДР¹¹

1. ПОЛНОМОЧИЯ ГОСУДАРСТВЕННЫХ И МЕСТНЫХ ОРГАНОВ ВЛАСТИ В ОБЛАСТИ НЕДРОПОЛЬЗОВАНИЯ

Ряд различных государственных и местных органов власти Кыргызстана играют определенную роль в разработке, осуществлении и обеспечении соблюдения политики, законов и нормативных актов Кыргызской Республики, имеющих отношение к горнодобывающему сектору. Ниже приводится обзор полномочий и обязанностей ключевых органов:

Государственный комитет промышленности, энергетики и недропользования Кыргызской Республики

<http://gkpen.kg/>

Государственный комитет промышленности, энергетики и недропользования Кыргызской Республики (далее Государственный комитет) является уполномоченным государственным органом по реализации государственной политики по недропользованию в Кыргызской Республике. Государственный комитет в дополнение к своим функциям в области промышленности и топливно-энергетического комплекса:

- разрабатывает государственную политику в области недропользования, включая организацию системы предоставления прав пользования недрами;
- привлекает инвестиции для геологического изучения недр и добычи полезных ископаемых;
- ведет Государственный баланс запасов полезных ископаемых, а также Государственный кадастр месторождений и проявлений полезных ископаемых;
- выдает, приостанавливает и прекращает право пользования недрами, в том числе подземными водами;
- проводит экспертизу горных и геологических проектов;

- осуществляет контроль над использованием и охраной недр при геологическом изучении и промышленном освоении недр.

Государственная инспекция по экологической и технической безопасности Кыргызской Республики

<http://www.geti.gov.kg>

Государственная инспекция по экологической и технической безопасности при Правительстве Кыргызской Республики (далее Госэкотехинспекция) является государственным органом, осуществляющим надзор по вопросам экологической и технической безопасности. Госэкотехинспекция осуществляет надзор за соблюдением трудового законодательства Кыргызской Республики, природоохранного законодательства, охраны окружающей среды и использования природных ресурсов, осуществляет контроль за рациональным использованием и охраной недр пользователями недр.

Государственное агентство по охране окружающей среды и лесного хозяйства Кыргызской Республики

Государственное агентство по охране окружающей среды и лесного хозяйства при Правительстве Кыргызской Республики (далее Госагентство охраны окружающей среды) является уполномоченным государственным органом по реализации политики и регулированию отношений в области охраны окружающей среды, обеспечения экологической безопасности и природопользования. Госагентство охраны окружающей среды осуществляет государственную экологическую экспертизу технических проектов, обязательных при поиске и разведке полезных ископаемых.

¹¹ Представленная в данном разделе правовая и налоговая информация не является юридической, налоговой консультацией или заключением и не может рассматриваться в качестве таковой. Информация подготовлена на основании законодательства Кыргызской Республики действительной на 1 сентября 2017 года.

Государственная налоговая служба Кыргызской Республики

<http://www.sti.gov.kg/>

Государственная налоговая служба при Правительстве Кыргызской Республики является компетентным органом, осуществляющим контроль за соблюдением налогового законодательства и полной своевременной уплатой налогов и неналоговых платежей.

Местные государственные администрации и органы местного самоуправления Кыргызской Республики

Местные государственные администрации являются государственными органами исполнительной власти, обеспечивающими на территории района согласованную деятельность территориальных подразделений министерств, государственных комитетов, и иных государственных органов Кыргызской Республики. Органы местного самоуправления являются представительными исполнительными органами, обеспечивающими решение вопросов местного значения.

Местные государственные администрации и органы местного самоуправления Кыргызской Республики:

- предоставляют земельный отвод и право временного пользования земельными участками при условии наличия лицензии, в случаях, установленных законодательством;
- пресекают несанкционированную добычу полезных ископаемых;
- контролируют ликвидацию и консервацию имущества, используемого при разработке месторождений или геологическом изучении недр, рекультивацию земельных участков и лицензионных объектов;
- организуют общественную экологическую экспертизу проектов недропользования;
- проводят работу среди местного населения для пресечения незаконного вмешательства в деятельность недропользователей.

Министерство экономики Кыргызской Республики

<http://mineconom.gov.kg/>

Министерство экономики Кыргызской Республики (далее Министерство экономики) является упол-

номоченным органом по разработке и реализации государственной политики в области инвестиционной и внешнеэкономической деятельности, экономического и регионального развития. Наряду с другими функциями, Министерство экономики разрабатывает и реализует меры в области экспортного контроля, включая выдачу лицензий на вывоз полезных ископаемых из Кыргызской Республики.

Департамент кадастра и регистрации прав на недвижимое имущество при Государственной регистрационной службе

Департамент кадастра и регистрации прав на недвижимое имущество при Государственной регистрационной службе при Правительстве Кыргызской Республики является уполномоченным государственным органом, осуществляющим ведение земельного кадастра, регистрацию прав на недвижимое имущество и в установленном порядке предоставление данных о зарегистрированных правах. Недропользователи обязуются регистрировать права на недра и земельные участки в Департаменте кадастра и регистрации прав на недвижимое имущество Государственной регистрационной службы при Правительстве Кыргызской Республики

Государственное предприятие «Государственный проектный институт по землеустройству «Кыргызгипрозем»

Государственное предприятие «Государственный проектный институт по землеустройству Кыргызгипрозем» Министерства сельского хозяйства и мелиорации Кыргызской Республики (далее Кыргызгипрозем) выполняет комплекс проектно-изыскательских землеустроительных и земельно-кадастровых работ на территории Кыргызской Республики. Кыргызгипрозем является уполномоченным государственным органом по выдаче справок о точных границах и площади айылных аймаков, входящих в состав лицензионной площади, для составления расчета платежа за удержание лицензии на право пользования недрами.

Применимые нормативные правовые акты, регулирующие полномочия государственных и местных органов власти в области недропользования:

- Закон Кыргызской Республики «О недрах» от 9 августа 2012 года № 160;
- Закон Кыргызской Республики «О местном самоуправлении» от 15 июля 2011 года № 101;
- Закон Кыргызской Республики «О местной государственной администрации» от 14 июля 2011 года № 96;
- Постановление Правительства Кыргызской Республики «О Государственной налоговой службе при Правительстве Кыргызской Республики» от 16 февраля 2012 года № 100;
- Постановление Правительства Кыргызской Республики «О Департаменте кадастра и регистрации прав на недвижимое имущество при Государственной регистрационной службе при Правительстве Кыргызской Республики» от 5 февраля 2010 года № 75;
- Положение о Государственном комитете промышленности, энергетики и недропользования Кыргызской Республики, утвержденное Постановлением Правительства Кыргызской Республики от 15 июля 2016 года № 401;
- Положение о Государственной инспекции по экологической и технической безопасности при Правительстве Кыргызской Республики, утвержденное

Постановлением Правительства Кыргызской Республики от 20 февраля 2012 года № 136;

- Положение о Государственном агентстве охраны окружающей среды и лесного хозяйства при Правительстве Кыргызской Республики, утвержденное Постановлением Правительства Кыргызской Республики от 20 февраля 2012 года № 123;
- Положение о Министерстве экономики Кыргызской Республики, утвержденное Постановлением Правительства Кыргызской Республики от 20 февраля 2012 года № 117;
- Положение о порядке лицензирования недропользования, утвержденное Постановлением Правительства Кыргызской Республики от 14 декабря 2012 года № 834;
- Устав государственного предприятия «Государственный проектный институт по землеустройству «Кыргызгипрозем» Министерства сельского хозяйства и мелиорации Кыргызской Республики, утвержденное Постановлением Правительства Кыргызской Республики от 20 февраля 2012 года № 140;
- Положение о Государственном агентстве архитектуры, строительства и жилищно-коммунального хозяйства при Правительстве Кыргызской Республики, утвержденное Постановлением Правительства Кыргызской Республики от 24 июня 2013 года № 372.

2. ЛИЦЕНЗИОННЫЕ ОБЯЗАТЕЛЬСТВА НЕДРОПОЛЬЗОВАТЕЛЕЙ

а) Основные обязательства недропользователей

Условия предоставления прав пользования недрами предусматриваются лицензионным соглашением, которое заключается между Государственным комитетом промышленности, энергетики и недропользования Кыргызской Республики и компанией, отобранной по итогам конкурса или аукциона либо в результате прямых переговоров. Лицензионное соглашение выдается совместно с лицензией и является ее неотъемлемой частью. Помимо прочего, лицензионное соглашение устанавливает порядок и условия пользования недрами, включая обязательства компании по выполнению определенных в соглашении объемов работ и привлечение инвестиций.

Законодательством и лицензионным соглашением предусматриваются обязательства горнодобывающих компаний:

- по проведению работ в соответствии с техническим проектом;
- соблюдению требований законодательства в области охраны и использования недр, промышленной и экологической безопасности;
- подготовке и реализации социального пакета, направленного на социально-экономическое развитие местного сообщества, на территории которого находится месторождение;
- своевременной уплате всех применимых налоговых и неналоговых платежей и отчислений;
- аккумулированию денежных средств на рекультивационном счете и своевременном проведении рекультивационных работ;
- своевременному предоставлению отчетов и передаче геологической информации, а также иные обязательства, предусмотренные нормативными правовыми актами Кыргызской Республики, которые обязательны для исполнения недропользователями.

б) Основания для приостановления и прекращения действия лицензии

Законом Кыргызской Республики «О недрах» установлен исчерпывающий перечень оснований для приостановления и прекращения прав пользования недрами:

Приостановление действия лицензии

Основаниями для приостановления лицензии, то есть временного ограничения права пользования недрами на срок до 3 месяцев, является наличие любого из перечисленных оснований:

- Нарушение требований охраны недр, экологической и промышленной безопасности, установленных законодательством Кыргызской Республики;
- Непредставление отчетов о выполнении геологических, горных работ и отчетов о движении запасов полезных ископаемых в сроки, установленные законодательством Кыргызской Республики;
- Представление отчетов о выполнении геологических, горных работ и отчетов о движении запасов полезных ископаемых, содержащих недостоверные сведения;
- Невыполнение требований по аккумулированию средств для рекультивации земельного участка и (или) лицензионного объекта;
- Применение технологий в освоении недр, создающих угрозу здоровью и безопасности работников и населения, а также невозможного ущерба природной среде и потери запасов полезных ископаемых;
- Нарушение сроков оплаты бонуса и (или) лицензионных платежей;
- Неуведомление уполномоченного Государственного комитета промышленности, энергетики и недропользования Кыргызской Республики в установленный срок об изменениях доли собственности в уставном капитале юридического лица - недропользователя.

Приостановление действия лицензии применяется Государственным комитетом промышленности, энергетики и недропользования Кыргызской Республики для устранения выявленных нарушений законодательства, либо судом в рамках судебного разбирательства. В случае приостановления лицензии, недропользователь не освобождается от ответственности по поддержанию горного имущества в сохранном, безаварийном и безопасном для людей и окружающей среды состоянии.

Прекращение действия лицензии

Основаниями для прекращения прав пользования недрами, т.е. изъятия (аннулирования) лицензии на основании решения Государственного комитета промышленности, энергетики и недропользования Кыргызской Республики, является наличие любого из перечисленных оснований:

- отказ от права пользования недрами недропользователем;
- истечение срока действия лицензии на право пользования недрами, если лицензиатом не подано заявление о продлении или трансформации лицензии до конца срока действия лицензии;
- проведение работ без технического проекта, получившего все необходимые положительные экспертизы;
- неустранение в срок причин, повлекших приостановку права пользования недрами;
- выявление факта предоставления недропользователем при получении лицензии на право пользования недрами недостоверных сведений о конечных собственниках компании либо о финансовых возможностях.

Законом Кыргызской Республики «О недрах» установлены дополнительные основания для прекращения права пользования недрами по объектам, включенным в Перечень месторождений общегосударственного значения, распределяемых по конкурсу:

- неуплата или несвоевременная уплата цены за право пользования недрами и штрафных санкций, предусмотренных условиями конкурса по конкурсному объекту;
- нарушение, после однократного продления, срока представления технического проекта с положительными экспертными заключениями в области промышленной, экологической безопасности и охране недр.

Прекращение права пользования недрами не освобождает недропользователя от обязанности по рекультивации земельного участка и ликвидации горного имущества; консервации и поддержанию горного имущества в сохранном, безаварийном и безопасном для людей и окружающей среды состоянии до его передачи последующему владельцу прав пользования недрами; передаче геологической информации и первичной документации в Государственный геологический информационный фонд.

Применимые нормативные правовые акты, регулирующие лицензионные обязательства недропользователей:

- Закон Кыргызской Республики «О недрах» от 9 августа 2012 года № 160;
- Положение о порядке лицензирования недропользования, утвержденное Постановлением Правительства Кыргызской Республики от 14 декабря 2012 года № 834;
- Положение о порядке и условиях проведения конкурса на право пользования недрами, утвержденное Постановлением Правительства Кыргызской Республики от 14 декабря 2012 года № 834;
- Положение о порядке и условиях проведения аукциона на право пользования недрами, утвержденное Постановлением Правительства Кыргызской Республики от 14 декабря 2012 года № 834.
- Иные законы и подзаконные акты.

3. ОБЯЗАТЕЛЬСТВА НЕДРОПОЛЬЗОВАТЕЛЕЙ В СФЕРЕ ОХРАНЫ ОКРУЖАЮЩЕЙ СРЕДЫ

а) Основные обязательства недропользователей в сфере охраны окружающей среды

К основным обязательствам недропользователей в сфере охраны окружающей среды относятся:

- Осуществление деятельности по недропользованию в рамках технического проекта, прошедшего государственную экологическую экспертизу;
- Внедрение экологически безопасных технологий и производств;
- Осуществление охраны и рационального использования земель, недр, вод, атмосферного воздуха, лесов, растительного и животного мира, воспроизводство природных ресурсов;
- Соблюдение утвержденных технологических режимов и установленных требований и ограничений по использованию, охране, сбережению, восстановлению окружающей среды;
- Содержание принадлежащих им строений, сооружений и территорий, связанных с использованием природных ресурсов, в состоянии, не наносящем вреда окружающей среде;
- Ликвидация горного имущества при прекращении права пользования недрами или его консервация и поддержание в сохранном, безаварийном и безопасном для людей и окружающей среды состоянии до его передачи последующему владельцу прав пользования недрами за счет недропользователя в соответствии со специальным техническим проектом;
- Обеспечение надежной и эффективной работы очистных сооружений, установок и средств контроля;
- Проведение специальных мероприятий по прогнозированию и предупреждению внезапных выбросов газов, прорывов воды;
- Ликвидация или консервация горных выработок и буровых скважин, не подлежащих использованию;
- Рекультивация земельного участка;
- Охрана месторождений полезных ископаемых от затопления, обводнения, пожаров и других факторов, снижающих качество полезных ископаемых и промышленную ценность месторождений или осложняющих их разработку;
- Предотвращение загрязнения недр при проведении работ, связанных с использованием

недрами, особенно при подземном хранении нефти или иных веществ и материалов, захоронении опасных веществ и отходов производства, сбросе сточных вод.

Во избежание причинения вреда окружающей среде недропользователям запрещается:

- Размещение в населенных пунктах отвалов пород и хранилищ отходов, являющихся источником загрязнения атмосферного воздуха пылью, вредными газами, дурно пахнущими веществами;
- Самовольное пользование недрами;
- Выполнение работ, связанных с нарушением целостности земной поверхности и ее недр, до получения положительного заключения государственной экологической экспертизы;
- Самовольная застройка площадей залегания полезных ископаемых и использование этих площадей для иных целей.

За совершение экологических правонарушений недропользователи несут дисциплинарную, административную, уголовную, гражданско-правовую ответственность в соответствии с законодательством Кыргызской Республики. Привлечение к дисциплинарной, административной или уголовной ответственности не освобождает виновных лиц от обязанности возмещения причиненного ими вреда окружающей среде.

б) Экологическая экспертиза технических проектов по недропользованию

Технические проекты на разработку и проведение геолого-поисковых, геологоразведочных работ в месторождениях полезных ископаемых, за исключением проектов на отбор и использование подземных вод, подлежат государственной экологической экспертизе на соответствие требованиям законодательства об охране окружающей среды. Проведение работ без технического проекта, получившего все необходимые экспертизы, включая государственную экологическую экспертизу, запрещается. Экологическая экспертиза проводится с целью предупреждения возможного неблагоприятного воздействия намечаемой деятельности по недропользованию на окружающую среду.

В Кыргызской Республике осуществляются государственная экологическая экспертиза и общественная экологическая экспертиза. Государственная экологическая экспертиза проводится Государственным агентством охраны окружающей среды и лесного хозяйства при Правитель-

стве Кыргызской Республики. Общественная экологическая экспертиза проводится по инициативе граждан, органов местного самоуправления и общественных объединений за их счет. Заключение общественной экологической экспертизы носит рекомендательный характер.

Применимые нормативные правовые акты, регулирующие обязательства недропользователей в сфере охраны окружающей среды:

- Водный Кодекс Кыргызской Республики от 12 января 2005 года № 8;
- Лесной Кодекс Кыргызской Республики от 8 июля 1999 года № 66;
- Земельный Кодекс Кыргызской Республики от 2 июня 1999 года № 45;
- Закон Кыргызской Республики «О недрах» от 9 августа 2012 года № 160;
- Закон Кыргызской Республики «Общий технический регламент по обеспечению экологической безопасности в Кыргызской Республике» от 8 мая 2009 года № 151;
- Закон Кыргызской Республики «Об отходах производства и потребления» от 13 ноября 2001 года № 89;
- Закон Кыргызской Республики «Об экологической экспертизе» от 16 июня 1999 года № 54;
- Закон Кыргызской Республики «Об охране окружающей среды» от 16 июня 1999 года № 53;
- Положение о порядке проведения оценки воздействия на окружающую среду в Кыргызской Республике, утвержденное Постановлением Правительства Кыргызской Республики от 13 февраля 2015 года № 60;
- Положение о порядке проведения государственной экологической экспертизы в Кыргызской Республике, утвержденное Постановлением Правительства Кыргызской Республики от 7 мая 2014 года № 248;
- Положение о порядке лицензирования недропользования, утвержденное Постановлением Правительства Кыргызской Республики от 14 декабря 2012 года № 834.



4. ОБЯЗАТЕЛЬСТВА НЕДРОПОЛЬЗОВАТЕЛЕЙ ПО ПОЛУЧЕНИЮ ПРАВ НА ЗЕМЛЮ

а) Права на землю при геолого-поисковых, геологоразведочных работах и разработке месторождений

В случае осуществления геолого-поисковых и геологоразведочных работ недропользователю необходимо получить на безвозмездной основе письменное согласие / разрешение местной государственной администрации или органа местного самоуправления на временное пользование земельным участком или договора с собственником или землепользователем. Согласие / разрешение на занятие земельного участка выдается на срок, определенный техническим проектом и лицензионным соглашением.

Для ведения деятельности по разработке месторождений недропользователю необходимо получить права на землю на основании решения соответствующего уполномоченного государственного органа или органа местного самоуправления, заключить договор аренды земли и получить удостоверение на право временного пользования землей.

Недропользователю не может быть отказано в предоставлении согласия и права временного пользования земельным участком.

В случае если земли являются особо ценными сельскохозяйственными угодьями (орошаемая и богарная пашня, залежь, земли, занятые многолетними плодовыми насаждениями, культурные пастбища, сенокосы и пастбища коренного улучшения) или особо охраняемыми природными территориями (государственные природные заповедники, государственные природные парки, государственные заказники, государственные памятники природы, государственные ботанические сады, дендрологические и зоологические парки, биосферные территории и/или резерваты, трансграничные особо охраняемые природные территории), то их использование возможно после перевода (трансформации) в соответствующую категорию земель на основании решения Правительства Кыргызской Республики. Земельные участки, предоставляемые недропользователю

для разработки полезных ископаемых и строительства объектов инфраструктуры, предоставляются без перевода (трансформации) в другую категорию земель в порядке, установленном Правительством Кыргызской Республики.

б) Права на землю для иностранных недропользователей

Земельное законодательство Кыргызской Республики предусматривает, что иностранным недропользователям права на землю предоставляются в том же порядке, что и недропользователям Кыргызской Республики.

в) Регистрация прав на землю при недропользовании

Права на землю необходимо зарегистрировать в Едином государственном реестре прав, который ведется местным органом Департамента кадастра и регистрации прав на недвижимое имущество при Государственной регистрационной службе при Правительстве Кыргызской Республики.

д) Основания прекращения прав на землю при недропользовании

Права на землю могут быть прекращены в случае прекращения прав недропользования или в случае, если недропользователем будут допущены нарушения земельного законодательства.

Применимые нормативные правовые акты, регулирующие обязательства недропользователей по получению прав на землю:

- Земельный Кодекс Кыргызской Республики от 2 июня 1999 года № 45;
- Закон Кыргызской Республики «О недрах» от 9 августа 2012 года № 160.

5. ОБЯЗАТЕЛЬСТВА НЕДРОПОЛЬЗОВАТЕЛЕЙ ПО РЕКУЛЬТИВАЦИИ ЗЕМЕЛЬ, НАРУШЕННЫХ В ПРОЦЕССЕ ПОЛЬЗОВАНИЯ НЕДРАМИ

Рекультивация земель – это комплекс инженерно-технических, мелиоративных, агротехнических и других мероприятий, направленных на восстановление биологической продуктивности и народнохозяйственной ценности нарушенных земель, а также на улучшение условий окружающей среды. Основная цель рекультивации земель – это сохранение экологического равновесия в природе, восстановление, воспроизводство и повышение плодородия почв, продуктивности земель, используемых в сельскохозяйственном, лесохозяйственном и ином производстве.

а) Обязанность по рекультивации нарушенных земель

После полной или частичной отработки месторождений полезных ископаемых недропользователь, проводящий геологоразведочные, изыскательские, строительные и иные работы на предоставленных им в пользование сельскохозяйственных или лесных угодьях, обязан по окончании надобности в этих землях за свой счет приводить их в состояние, пригодное для использования в сельском, лесном или рыбном хозяйстве и др., а также представлять ежегодный отчет о рекультивации земель, снятии и использовании плодородного слоя почвы.

Прекращение права пользования недрами не прекращает обязанности недропользователя по рекультивации земельного участка.

Рекультивация земельного участка и лицензионного объекта проводится в соответствии с техническим проектом рекультивации.

Сокращение лицензионной площади допускается только после предоставления лицензиатом в Государственный комитет промышленности, энергетики и недропользования Кыргызской Республики акта рекультивации нарушенных земель.

б) Фонд рекультивации

Пользователи недр, являющиеся держателями лицензий на геологоразведку и разработку недр с начала геологической разведки или разработки месторождения полезных ископаемых обязаны ежемесячно отчислять и аккумулировать средства для рекультивации на специальном банковском счете.

Средства фонда рекультивации размещаются на счетах лицензиата в банках Кыргызской Республики и не могут расходоваться на другие цели, в том числе для удовлетворения требований кредиторов и погашения задолженности по налоговым и таможенным платежам. В случае банкротства, ликвидации, смерти недропользователя средства фонда рекультивации, по поручению Государственного комитета промышленности, энергетики и недропользования Кыргызской Республики, перечисляются на расчетный счет владельца земельного участка для проведения рекультивационных работ. Использование средств фонда рекультивации на иные цели запрещается. Данные требования применимы и при отборе подземных вод, строительстве и эксплуатации подземных сооружений, не связанных с разработкой полезных ископаемых.

Требование по открытию рекультивационного счета и аккумулирования на нем средств для рекультивации не распространяется на недропользователей, осуществляющих поиск полезных ископаемых.

с) Ответственность за невыполнение обязанности по рекультивации нарушенных земель

Право пользования недрами может быть приостановлено Государственным комитетом промышленности, энергетики и недропользования Кыргызской Республики на срок до 3 месяцев в случае невыполнения требований по аккумулированию средств для рекультивации земельного участка и (или) лицензионного объекта.

Невыполнение требований по аккумулированию средств на рекультивацию земельных участков при геологическом изучении недр, разработке месторождений полезных ископаемых, отборе подземных вод, строительстве и эксплуатации подземных сооружений, не связанных с разработкой полезных ископаемых, а равно непроведение или уклонение от рекультивации земельных участков, влекут наложение административного штрафа от пятидесяти до ста расчетных показателей (от 5 000 до 10 000 сомов).

Применимые нормативные правовые акты, регулирующие обязательства недропользователей по рекультивации земель, нарушенных в процессе пользования недрами:

- Земельный Кодекс Кыргызской Республики от 2 июня 1999 года № 45;
- Закон Кыргызской Республики «О недрах» от 9 августа 2012 года № 160;

- Положение о порядке лицензирования недропользования, утвержденное Постановлением Правительства Кыргызской Республики от 14 декабря 2012 года № 834;
- Положение о рекультивации (восстановлении) земель и порядке их приемки в эксплуатацию, утвержденное постановлением Правительства Кыргызской Республики от 12 июля 1993 года № 304.



6. ОБЯЗАТЕЛЬСТВА НЕДРОПОЛЬЗОВАТЕЛЕЙ ПО ПРЕДОСТАВЛЕНИЮ СОЦИАЛЬНОГО ПАКЕТА МЕСТНОМУ СООБЩЕСТВУ

а) Социальный пакет

Социальным пакетом является соглашение о содействии в социально-экономическом развитии региона, на территории которого расположена лицензионная площадь. Данное соглашение подготавливается на основе программы социально-экономического развития местного сообщества и заключается между недропользователем и исполнителем органом соответствующей административно-территориальной единицы.

б) Обязательство по предоставлению социального пакета

В соответствии с законодательством Кыргызской Республики недропользователи обязуются разработать и реализовать социальный пакет, направленный на социально-экономическое развитие региона, где находится месторождение. Обязательство по составлению социального пакета распространяется только на объекты недр общегосударственного значения, находящиеся в стадии разведки и разработки полезных ископаемых. Недропользователи, осуществляющие геолого-поисковые, геологоразведочные работы и разработку месторождений не общегосударственного значения, не обязуются оказывать содействие в социально-экономическом развитии региона, на территории которого расположено месторождение.

с) Состав социального пакета

В социальный пакет входит программа инвестирования в социально-бытовые условия местного сообщества (подготовка кадров, трудоустройство местного населения, строительство инфраструктуры и другие условия), на территории которого находятся месторождения общегосударственного значения. Соглашение о содействии в социально-экономическом развитии региона предоставляется для дальнейшего рассмотрения и одобрения в Государственный комитет промышленности, энергетики и недропользования Кыргызской Республики на стадии составления технического проекта.

Права пользования недрами общегосударственного значения предоставляются на основании конкурса. Сроки по предоставлению социального пакета, обязательства недропользователей и минимальный размер инвестиций по каждому объекту общегосударственного значения определяются межведомственной конкурсной комиссией. Ниже приведены примеры конкурсных условий по составу социального пакета для пользования недрами в Кыргызской Республике.

Условия социального пакета на право пользования недрами Джеруйской площади

В соответствии с Распоряжением Правительства Кыргызской Республики от 16 февраля 2015 года № 41-р для пользования недрами с целью разработки месторождения золота Джеруй и геологического изучения Джеруйской площади, победитель конкурса обязуется представить социальный пакет (соглашение), включающий программу социально-экономического развития местного сообщества и территорий, программу инвестиций в развитие местной инфраструктуры, организацию рабочих мест для населения, проживающего в районе работ, максимальное использование местных трудовых ресурсов при освоении месторождения, организацию профессиональной подготовки населения с целью привлечения его к проведению работ, содействие в решении иных вопросов, связанных с программой социально-экономического развития Таласской области. При этом первые три года размер ежегодных инвестиций в развитие местного сообщества в денежном эквиваленте не должен быть ниже 100 миллионов сомов, а в последующие годы - не менее 150 миллионов сомов.

Условия социального пакета на право пользования недрами с целью разработки месторождений Тереккан, Перевальное и Терек

Согласно Распоряжению Правительства Кыргызской Республики от 16 сентября 2015 года № 459-р одним из условий пользования недрами с целью разработки месторождений Тереккан, Перевальное и

Терек, является обязательство представить социальный пакет, включающий программу социально-экономического развития местного сообщества и территорий, организацию рабочих мест для населения и профессиональной подготовки населения с целью привлечения его к проведению работ. При этом в период строительства золотоизвлекательной фабрики размер ежегодных инвестиций в развитие местного сообщества в денежном эквиваленте не должен быть ниже 15 миллионов сомов, а в последующие годы – не менее 20 миллионов сомов.

Условия социального пакета на право пользования недрами месторождения Бель-Алма

В рамках Распоряжения Правительства Кыргызской Республики от 19 марта 2015 года № 107-р победителю конкурса на право пользования недрами с целью разведки бурогоугольного месторождения Бель-Алма необходимо представить не позднее 2 месяцев с даты получения лицензии местным органам самоуправления для дальнейшего рассмотрения и одобрения проекта социального пакета, включающий программу социально-экономического развития местного сообщества и территорий, программу инвестиций в развитие местной инфраструктуры, организацию рабочих мест для населения, проживающего в районе работ, максимальное использование местных трудовых ресурсов при освоении месторождения, организацию профессиональной подготовки населения с целью привлечения его к проведению работ, связанных с освоением месторождения, содействие в решении иных вопросов, связанных с программой социально-экономического развития.

Применимые нормативные правовые акты, регулирующие обязательства недропользователей по предоставлению социального пакета:

- Закон Кыргызской Республики «О недрах» от 9 августа 2012 года № 160;

- Положение о порядке лицензирования недропользования, утвержденное Постановлением Правительства Кыргызской Республики от 14 декабря 2012 года № 834.

7. НАЛОГОВЫЕ И ДРУГИЕ ФИСКАЛЬНЫЕ ОБЯЗАТЕЛЬСТВА НЕДРОПОЛЬЗОВАТЕЛЕЙ

а) Налоги за пользование недрами

Бонус

Бонус является разовым платежом и применяется в случае предоставления налогоплательщику права пользования недрами, а также в некоторых других случаях, предусмотренных налоговым законодательством. Ставка бонуса устанавливается Правительством Кыргызской Республики в соответствии с классификационной таблицей полезных ископаемых в зависимости от количества запасов полезных ископаемых для разработки и в зависимости от размера лицензионной площади для поиска и разведки полезных ископаемых.

К примеру, ставка бонуса для разведанных месторождений коренного золота и платиноидов, подготовленных к промышленному освоению, составляет 60000 долларов США за 1 т. запасов, для

месторождений серебра – 1000 долларов США за 1 т. запасов. Для поиска и разведки месторождений металлических полезных ископаемых ставка бонуса составляет 25 долларов США за 1 кв.км., угля – 500 долларов США за 1 кв.км.

Налоговой базой для исчисления бонуса являются:

- При разработке месторождения полезного ископаемого (за исключением отбора подземных вод) - количество запасов полезных ископаемых, учтенных государственным балансом запасов полезных ископаемых;
- При отборе подземных вод – заявленный объем воды, подлежащей отбору;
- При разведке и поиске полезных ископаемых, а также при сборе минералогических, палеонтологических коллекций для коммерческих целей и каменного материала для декоративных целей и использования в качестве поде-

- лочных камней и строительных материалов - размер лицензионной площади;
- При переходе, передаче прав пользования недрами – количество запасов полезных ископаемых, оставшихся неотработанными на указанный момент согласно отчетам недропользователя (по правам на разработку), или размер лицензионной площади;
- При изменении доли собственности в уставном капитале правообладателя – количество запасов полезных ископаемых, оставшихся неотработанными на указанный момент согласно отчетам недропользователя (по правам на разработку), или размер лицензионной площади, пропорционально изменению данной доли;
- При увеличении количества запасов полезного ископаемого – количество увеличенных запасов полезного ископаемого, учтенное государственной комиссией по запасам полезных ископаемых.

Роялти

Роялти является периодическим платежом и применяется в случае разработки месторождений полезных ископаемых и/или отбора (извлечения из недр) подземных вод. Ставка роялти зависит от вида добываемого (извлекаемого) полезного ископаемого, а также запасов соответствующего месторождения и колеблется от 0,01 сома до 200 сомов за кубический метр для отбираемой воды и от 1% до 12% от выручки, полученной от реализации, для других полезных ископаемых.

Налоговой базой являются:

1. выручка, без учета НДС и налога с продаж, полученная от реализации полезных ископаемых или продукции, полученной в результате переработки полезных ископаемых;
2. объем реализованной продукции в натуральном выражении; и
3. объем отбираемой воды из недр по водомеру.

б) Общие налоговые обязательства

Налог на прибыль

Налог на прибыль применяется в отношении организаций и индивидуальных предпринимателей, осуществляющих деятельность в соответствии с общим налоговым режимом. Основная ставка налога на прибыль составляет 10% от налоговой базы. Налоговой базой является прибыль, которая

рассчитывается как положительная разница между совокупным годовым доходом и разрешенными вычетами. Налог на доходы (заменяет налог на прибыль для налогоплательщиков, осуществляющих деятельность по добыче и реализации золотосодержащих руды и концентрата, а также золотого сплава и аффинированного золота). Ставка налога на доходы зависит от цены золота за одну тройскую унцию и колеблется от 1% (при цене до 1300 долларов США) до 20% (при цене свыше 2500 долларов США). Налоговой базой являются выручка (без учета НДС и налога с продаж), полученная от реализации золотого сплава и/или аффинированного золота, а также стоимость золота в золотосодержащей руде и золотосодержащем концентрате, исчисленная исходя из мировых цен, в порядке, установленном Правительством Кыргызской Республики.

Налог с продаж

Ставка налога с продаж составляет 1-3% от налоговой базы для операций в наличной форме и 0% от налоговой базы для безналичных операций. Налоговой базой является выручка от реализации товаров, работ, услуг, без учета НДС и налога с продаж.

Подходный налог

Подходный налог применяется при получении и/или выплате дохода физическим лицам, не являющимся индивидуальными предпринимателями; при этом в случае выплаты дохода физическому лицу организацией или индивидуальным предпринимателем, последние несут ответственность за исчисление, удержание и уплату налога в бюджет. Ставка подходного налога составляет 10% от налоговой базы. Налоговой базой является доход, исчисляемый как разница между совокупным годовым доходом физического лица и разрешенными вычетами.

Налог на добавленную стоимость (НДС)

Налог на добавленную стоимость (НДС) применяется в случае импорта товаров вне зависимости от наличия регистрации по НДС, а также в случае осуществления облагаемых НДС поставок субъектом, который добровольно зарегистрирован или должен быть зарегистрирован как плательщик НДС в силу достижения по обороту регистрационного порога, составляющего 8 миллионов сом за 12 последовательных месяцев или более короткий промежуток времени.

Основная ставка НДС составляет 12% от налоговой базы. Налоговой базой по облагаемой поставке является облагаемая стоимость поставки. Налоговой базой по облагаемому импорту является облагаемая стоимость импортируемых товаров.

Налог на имущество

Налог на имущество при наличии налогооблагаемого объекта: зданий, строений, помещений, сооружений, транспортных средств. Ставка налога на имущество составляет 0,35% от налогооблагаемой стоимости объекта для жилых зданий, строений, помещений, сооружений, не используемых в предпринимательской деятельности, и 0,8% от налогооблагаемой стоимости объекта для зданий, строений, помещений, сооружений (в том числе из металлических конструкций, а также жилых и нежилых), предназначенных или используемых в предпринимательской деятельности. Налоговой базой для зданий, строений, помещений, сооружений является налогооблагаемая стоимость объекта, которая исчисляется по специальной формуле, предусмотренной налоговым законодательством Кыргызской Республики.

Ставка налога для транспортных средств зависит от вида транспортного средства, года его выпуска и рабочего объема двигателя и колеблется от 0,05 сома до 1,80 сома за каждый кубический сантиметр рабочего объема двигателя. В некоторых случаях (например, если транспортное средство не имеет двигателя внутреннего сгорания) ставка налога составляет 0,5% от балансовой стоимости соответствующего транспортного средства или от стоимости, рассчитанной в порядке, установленном Правительством Кыргызской Республики. Налоговой базой для транспортных средств является рабочий объем двигателя либо балансовая стоимость или стоимость, рассчитанная в порядке, установленном Правительством Кыргызской Республики.

Земельный налог (при наличии земельных участков)

Базовая ставка земельного налога зависит от местоположения и категории земельного участка. При этом сумма налога рассчитывается по специальной формуле, включающей в себя, помимо базовой ставки налога, площадь земельного участка и несколько поправочных коэффициентов. Налоговой базой является площадь земельного участка.

с) Взносы (сборы) по обязательному государственному социальному страхованию

Взносы (сборы) по обязательному государственному социальному страхованию применяются при получении доходов и/или выплат физическими лицами, а также в некоторых других случаях; при этом в случае получения физическим лицом выплат по трудовому контракту, заключенному с организацией или индивидуальным предпринимателем, последние несут ответственность за исчисление, удержание и уплату страховых взносов в Социальный фонд Кыргызской Республики)

Основные применимые для трудовых отношений ставки составляют 27,25% от всех видов выплат, начисленных в пользу работников, являющихся гражданами Кыргызской Республики и/или постоянно проживающими в Кыргызской Республике иностранными гражданами / лицами без гражданства (из них 17,25% оплачиваются из средств работодателя, а 10% удерживаются из выплат работникам) и 3% от всех видов выплат, начисленных в пользу работников, являющихся временно пребывающими в Кыргызской Республике либо находящимися за ее пределами иностранными гражданами / лицами без гражданства (оплачиваются полностью из средств работодателя). При трудовых отношениях базой для исчисления страховых взносов являются суммы выплат, начисленных в пользу работников.

д) Неналоговые платежи

Платеж за удержание лицензии

В соответствии с законодательством Кыргызской Республики горнодобывающие компании обязаны уплачивать платежи за удержание лицензии. Размер платежа за удержание лицензии зависит от вида прав пользования недрами (поиск, разведка, разработка полезных ископаемых), вида полезных ископаемых, размера лицензионной площади, даты выдачи лицензии и периода фактического пользования. Расчет платежа за удержание лицензии производится Государственным комитетом промышленности, энергетики и недропользования Кыргызской Республики.

Лицензиат, владеющий лицензией на разработку полезных ископаемых, освобождается от уплаты платежа за удержание лицензии после выхода на проектную мощность, при условии 90% выполнения годового объема добычи полезного ископаемого.

мого, установленного согласованным планом горных работ.

Отчисления на развитие и содержание инфраструктуры местного значения

Горнодобывающие компании, имеющие лицензию на разработку (за исключением угля, ртути, минеральных и термальных вод и полезных ископаемых, применяемых в качестве строительных материалов, в том числе как сырье при производстве строительных материалов), производят отчисления на развитие и содержание местной инфраструктуры. Ставка отчислений установлена

в размере 2% от выручки без учета косвенных налогов, полученных от реализации полезных ископаемых.

Прочие неналоговые платежи

Помимо вышеуказанных налогов и неналоговых платежей, горнодобывающие компании обязаны также уплачивать иные платежи, такие как сбор за вывоз мусора, плата за загрязнение окружающей среды и др. Ставки, база и порядок уплаты таких платежей устанавливаются в соответствии с законодательством Кыргызской Республики.

Применимые нормативные правовые акты, регулирующие налоговые и другие фискальные обязательства недропользователей:

- Налоговый Кодекс Кыргызской Республики от 17 октября 2008 года № 230;
- Закон Кыргызской Республики «О тарифах страховых взносов по государственному социальному страхованию» от 24 января 2004 года № 8;
- Закон Кыргызской Республики «О государственном социальном страховании» от 17 июня 1996 года № 20;
- Закон Кыргызской Республики «О неналоговых платежах» от 14 апреля 1994 года № 1480-XII;

- Постановление Правительства Кыргызской Республики «О мерах по реализации требований норм Налогового кодекса Кыргызской Республики» от 30 декабря 2008 года № 736;
- Классификационная таблица ставок бонусов месторождений и проявлений полезных ископаемых, утвержденная постановлением Правительства Кыргызской Республики от 30 декабря 2008 года № 736;
- Классификационная таблица ставок бонусов лицензионной площади, утвержденная постановлением Правительства Кыргызской Республики от 30 декабря 2008 года № 736;
- Иные законы и подзаконные акты.

ПРИЛОЖЕНИЕ 2: ПОЛЕЗНЫЕ КОНТАКТЫ В СФЕРЕ НЕДРОПОЛЬЗОВАНИЯ

ГОСУДАРСТВЕННЫЕ ОРГАНЫ КЫРГЫЗСКОЙ РЕСПУБЛИКИ

Государственный комитет промышленности, энергетики и недропользования Кыргызской Республики (ГКПЭН КР)	г. Бишкек, бул. Эркиндик, 2 Тел.: + 996 (312) 30-04-10, 30-07-06 Факс: + 996 (312) 30-07-18 E-mail: geoagencykg@gmail.com Веб-сайт: www.gkpen.kg
Государственная инспекция по экологической и технической безопасности при Правительстве Кыргызской Республики	г. Бишкек, ул. Ахунбаева, 119 Тел.: +996 (312) 56-49-54, 56-30-27 Веб-сайт: www.geti.gov.kg E-mail: getitserver@mail.ru
Государственное агентство охраны окружающей среды и лесного хозяйства при Правительстве Кыргызской Республики (ГАООСЛХ КР)	г. Бишкек, ул. Токтогула, 228 Тел.: +996 (312) 35-27-27 Факс: +996 (312) 35-31-02 Веб-сайт: www.ecology.gov.kg E-mail: nature_kg@mail.ru
Государственная налоговая служба Кыргызской Республики	г. Бишкек, пр. Чуй, 219 Тел.: +996 (312) 61-28-86 Веб-сайт: www.sti.gov.kg E-mail: sti@sti.gov.kg
Министерство экономики Кыргызской Республики	г. Бишкек, пр. Чуй, 106 Тел.: +996 (312) 62-52-41, 62-41-73 Факс: +996 (312) 66-18-37 Веб-сайт: www.mineconom.gov.kg E-mail: mail@mineconom.gov.kg
Департамент кадастра и регистрации прав на недвижимое имущество при Государственной регистрационной службе при Правительстве Кыргызской Республики	г. Бишкек, пр. Манаса, 28 Тел.: +996 (312) 31-25-47 Факс: +996 (312) 31-28-03 Веб-сайт: www.gosreg.kg
Государственное предприятие «Государственный проектный институт по землеустройству «Кыргызгипрозем» Министерства сельского хозяйства и мелиорации Кыргызской Республики	г. Бишкек, ул. Орозбекова, 44 Тел.: +996 (312) 30-03-49, 30-03-54
Государственное агентство архитектуры, строительства и жилищно-коммунального хозяйства при Правительстве Кыргызской Республики	г. Бишкек, пр. Манаса, 28 Тел.: +996 (312) 61-36-97 Факс: +996 (312) 61-34-52 E-mail: gosstroy_press@bk.ru Веб-сайт: www.gosstroy.gov.kg

БИЗНЕС АССОЦИАЦИИ И ПРОФСОЮЗЫ

Комитет по Минеральным ресурсам Международного делового совета	г. Бишкек, ул. Абдрахманова, 191, отель «Хаят Ридженси Бишкек», офис 113-114 Тел.: +996 (312) 62-36-79, 62-38-01 Факс: +996 (312) 62-33-94 Веб-сайт: www.ibc.kg E-mail: office@ibc.kg , lawyer@ibc.kg
Ассоциация недропользователей Кыргызской Республики	г. Бишкек, бул. Эркиндик, 2, офис 236 Тел.: +996 (312) 30-04-78 E-mail: kyrgyzminaskg@gmail.com
Ассоциация горнопромышленников и геологов Кыргызской Республики	г. Бишкек, ул. Медерова, 98 Тел.: +996 (312) 90-98-67, 54-14-98
Ассоциация пользователей минеральных ресурсов	г. Бишкек, пр. Чуй, 207 Тел.: +996 (312) 62-57-31
Горно-металлургический профсоюз Кыргызстана	г. Бишкек, пр. Чуй, 207 Тел.: +996 (312) 61-32-29, 61-32-24 Факс: +996 (312) 61-32-24 Веб-сайт: www.gmpk.kg E-mail: profgormet@list.ru
Ассоциация «Гильдия горнопромышленников»	Чуйская область, с. Новопавловка, ул. Строительная, 2 Тел.: +996 (312) 60-90-08, 60-90-29
Кыргызский союз промышленников и предпринимателей	г. Бишкек, ул. Турусбекова, Бизнес-центр «Максимум», офис 112-114 Тел.: +996 (312) 39-41-07, 45-15-11 Веб-сайт: www.kspp.kg E-mail: ksppkg2015@gmail.com

ПОСТАВЩИКИ УСЛУГ В СФЕРЕ НЕДРОПОЛЬЗОВАНИЯ

Общество с ограниченной ответственностью «Эко-Сервис» (проектирование)	г. Бишкек, пр. Манаса, 40, офис 309 Тел.: +996 (312) 31-17-86
Общество с ограниченной ответственностью «SGS Bishkek» (инспекционная компания)	г. Бишкек, ул. Абдрахманова, 191, офис 102 Тел.: +996 (312) 66-34-55 Веб-сайт: www.sgs-caspian.com
Представительство ALS INSPECTION UK LIMITED (инспекционная компания)	г. Бишкек, ул. Тыныстанова, 231/20 Тел.: +996 (312) 66-29-58
ПИЦ «Кен-Тоо» (проектирование)	г. Бишкек, бул. Эркиндик, 30, каб. 9/239 Тел.: +996 (312) 66-01-60, 39-21-34

Государственное предприятие «Центральная лаборатория» при ГКПЭН КР»	г. Бишкек, бул. Эркиндик, 2 Тел.: +996 (312) 30-03-84
Общество с ограниченной ответственностью «Центральная научно-исследовательская лаборатория ОАО «КГРК»	Чуйская обл., г. Кара-Балта, ул. Т. Кожомбердиева, промзона тел.: +996 (3133) 7-25-75, 7-25-92, 7-29-27
Чуйская территориальная лаборатория при ГАООСЛХ КР	г. Бишкек, ул. Байтик Баатыра, 34 тел.: +996 (312) 54-07-66
Ошская территориальная лаборатория при ГАООСЛХ КР	г. Ош, ул. Курманжан Датки, 130 тел.: + 996 (3222) 2-25-66
Жалал-Абадская территориальная лаборатория при ГАООСЛХ КР	г. Жалал-Абад, ул. Б. Осмонова, 130 тел.: +996 (3722) 02-95, +996 (777) 86-44-20
Кадамжайская санитарно-эпидемиологическая станция	Кадамжайский район, с. Пульгон, ул. Больничная, 7 тел.: +996 (3655) 5-02-96, 5-02-73

МЕЖДУНАРОДНЫЕ ОРГАНИЗАЦИИ, ДОНОРЫ

Агентство США по международному развитию – USAID	г. Бишкек, проспект Мира, 171, 720016, Тел: +996 (312) 597000 Факс: +996 (312) 597744 Веб-сайт: www.usaid.gov/kyrgyz-republic E-mail: akgdocs@usaid.gov
Европейский банк реконструкции и развития – European Bank for Reconstruction and Development	г. Бишкек, бизнес-центр “Орион” 4 этаж, бул. Эркиндик, 21 720040, Тел: +996 (312) 624016, 624017 Факс: +996 (312) 666284 Веб-сайт: http://www.ebrd.com/russian/pages/country/kyrgyzrepublic.shtml E-mail: abdullaz@ebrd.com
Германское общество по международному сотрудничеству	г. Бишкек, бул. Эркиндик, 22, 720040 Тел: +996 (312) 909070 , +996 (312) 909082 Факс: +996 (312) 909080 Веб-сайт: http://www.giz.de/de/weltweit/europa-kaukasus-zentralasien/655.htm E-mail: giz-kg@giz.de

Представительство Министерства Международного Развития Великобритании (ММР) в Кыргызской Республике – Department for International Development

г. Бишкек, бульвар Эркиндик, 21 офис 404
720040,
Тел: +996 (312)303644
Факс: +996 (312) 303650
Веб-сайт: <http://www.dfid.gov.uk/Where-we-work/Asia-Central/Kyrgyzstan/>
E-mail: a-ashiralieva@dfid.gov.uk

Всемирный Банк – World Bank

г. Бишкек, ул. Московская, 214, 720010
Тел: +996 (312) 625262
Факс: +996 (312) 625362
Веб-сайт: <http://www.worldbank.org.kg/>
E-mail: niosipenko@worldbank.org

Peace Nexus

г. Бишкек, ул. Абдрахманова 204, 4-этаж
Тел: +996 (312) 664636
Веб-сайт: <https://peacenexus.org/>
E-mail: nazgul.aksarieva@peacenexus.org

Фонд "Сорос-Кыргызстан" – Soros Foundation

г. Бишкек, ул. Логвиненко, 55а, 720040
Тел: +996 (312) 663475, 622655, 664218
Факс +996 (312) 663448
Веб-сайт: <http://soros.kg/>
E-mail: office@soros.kg

Международная организация по праву развития – IDLO

г. Бишкек, ул. Абдрахманова, 191, офис 120, 720011
Тел: +996 (312) 665272
Веб-сайт: www.idlo.int
E-mail: fhuston@idlo.net

ПРИЛОЖЕНИЕ 3: ОНЛАЙН-БАЗЫ ДАННЫХ / ИНТЕРНЕТ-ПОРТАЛЫ ДЛЯ ПОЛЬЗОВАТЕЛЕЙ МИНЕРАЛЬНЫХ РЕСУРСОВ

Следующие онлайн-базы данных и веб-порталы доступны бесплатно на кыргызском и русском языках. Некоторая информация также представлена на английском языке.

<http://www.gkpen.on.kg>

Онлайн-база данных Государственного комитета промышленности, энергетики и недропользования Кыргызской Республики, которая содержит последнюю информацию о списке действующих лицензий, активных заявок на лицензии, интерактивную карту лицензионных участков, карту полезных ископаемых, информацию о порядке получения прав на полезные ископаемые и т.д. Доступ к информации является бесплатным.

<http://www.sti.gov.kg/>

Веб-сайт Государственной налоговой службы Кыргызской Республики, который содержит информацию о зарегистрированных налогоплательщиках, налоговом законодательстве, формах и инструкциях по отчетности, предоставляет возможность для онлайн-калькуляции определенных налогов и содержит онлайн-инструменты для проверки информации о налогоплательщиках, счетах-фактурах и патентах, и т.д. Доступ к информации является бесплатным.

<https://budget.okmot.kg/>

Интернет-портал «Открытый бюджет» содержит информацию о государственном долге, доходах и расходах национальных и местных бюджетов Кыргызской Республики, а также данные о поощрительных грантах. «Открытый бюджет» также содержит информацию о поступлениях налогоплательщиков (юридических лиц), включая тип, сумму и дату уплаты налогов, лицензионных сборов, сборов за другие государственные услуги, совершаемые каждым налогоплательщиком. Доступ к информации является бесплатным.

<http://gosuslugi.mineconom.kg/>

Портал государственных и муниципальных услуг и лицензионно-разрешительной системы Кыргызской Республики содержит информацию (порядок, стоимость услуг и т.д.) об услугах для физических и юридических лиц, предоставляемых государственными и муниципальными органами,

а также данные о функциях государственного контроля и надзора. Доступ к информации является бесплатным.

<http://register.minjust.gov.kg/>

Электронная база данных юридических лиц, филиалов (представительств) Министерства юстиции Кыргызской Республики содержит информацию о всех юридических лицах, зарегистрированных в Кыргызской Республике, с указанием сведений о наименовании, статусе, иностранном участии, регистрационном номере, идентификационном налоговом номере, юридическом адресе, руководителе и текущих учредителях/участниках (с некоторыми исключениями) юридических лиц, филиалов (представительств). Доступ к информации является бесплатным.

<http://cbd.minjust.gov.kg/>

Централизованный банк данных правовой информации Министерства юстиции Кыргызской Республики обеспечивает свободный доступ к последней редакции нормативных правовых актов Кыргызской Республики на русском и кыргызском языках.

<http://stat.kg/>

Веб-сайт Национального статистического комитета Кыргызской Республики, который содержит статистические данные о различных социальных, экономических, демографических и экологических явлениях в Кыргызской Республике, информацию об основных макроэкономических показателях государства (ВВП, индекс потребительских цен, минимальная заработная плата). Веб-сайт также содержит информацию об объеме инвестиций в горнодобывающую промышленность, объемах добычи нефти, газа, угля и другой промышленной продукции в государстве.

<https://t-zakupki.okmot.kg/>

Интернет-портал государственных закупок содержит информацию об аукционах, соглашениях,

списке закупочных организаций и других вопросах, связанных с государственными закупками.

<https://map.okmot.kg/>

Экономическая карта Кыргызской Республики содержит информацию об экономическом/финансовом состоянии различных регионов Кыргызской Республики, в том числе данные из Казначейства и Государственного фонда экономического развития при Министерстве финансов Кыргызской Республики.

<https://okmot.kg/links.html>

Данная ссылка на сайт Государственных информационных ресурсов Кыргызской Республики со-

держит список веб-сайтов государственных органов Кыргызской Республики.

<https://donors.okmot.kg>

Интернет-портал внешней помощи Министерства финансов Кыргызской Республики, содержащий информацию о зарубежных донорах.

<http://www.invest.gov.kg/en/>

На сайте Агентства по продвижению и защите инвестиций Кыргызской Республики представлена полезная информация об инвестиционном климате в Кыргызской Республике для потенциальных инвесторов.



*Фотографии, использованные в данном
Руководстве, предоставлены компаниями
"Kumtor Gold Company" и "KAZ mineral PLC"*

